



Bruksanvisning for Jekketalje RZ-Y 02 250kg

Side 1 av 5

Generell informasjon

Arbeidstilsynets Forskrift om utførelse av arbeid (Best.nr.1357) sier at den som skal bruke arbeidsutstyr skal ha praktisk og teoretisk opplæring som gir kunnskap om oppbygging, betjening, bruksegenskaper og bruksområde, samt vedlikehold og kontroll. Før utstyret tas i bruk skal bruksanvisningen leses gjennom av bruker.

Løfteutstyr skal underlegges kontroll av sakkyndig virksomhet minimum hver 12.mnd, eller oftere hvis forholdende skulle tilsi dette, og utstyret skal være sertifisert og godkjent iht. Arbeidstilsynets «Forskrift om maskiner nr. 544». All løfting og senking av last skal gjøres forsiktig, uten rykk eller brå bevegelser.

Bruksanvisning for jekketalje RZ-Y 02 250kg

(norsk oversettelse av original bruksanvisning fra produsent)





Bruksanvisning for Jekketalje RZ-Y 02 250kg

Side 2 av 5

Generell informasjon

Arbeidstilsynets Forskrift om utførelse av arbeid (Best.nr.1357) sier at den som skal bruke arbeidsutstyr skal ha praktisk og teoretisk opplæring som gir kunnskap om oppbygging, betjening, bruksegenskaper og bruksområde, samt vedlikehold og kontroll. Før utstyret tas i bruk skal bruksanvisningen leses gjennom av bruker.

Løfteutstyr skal underlegges kontroll av sakkyndig virksomhet minimum hver 12.mnd, eller oftere hvis forholdene skulle tilsi dette, og utstyret skal være sertifisert og godkjent iht. Arbeidstilsynets «Forskrift om maskiner nr. 544». All løfting og senking av last skal gjøres forsiktig, uten rykk eller brå bevegelser.

SIKKERHETSREGLER

Utstyret skal kun betjenes og vedlikeholdes av opplært personell.

Løft ALDRI en last som overstiger taljens kapasitet.

Bruk ALDRI taljekjettingen som stropp.

Ikke forlenge betjeningshåndtaket.

Ikke bruke ekstra kraft for å betjene taljen.

La ALDRI en last henge i taljen uten oppsyn.

Bruk ALDRI taljen til å løfte personer.

Forsikre deg om at opphengs- og forankringspunkter er tilstrekkelig for å løfte full last

Hold andre personer i avstand under lasting og bruk av taljen.

SERVICE OG VEDLIKEHOLD

Sørg for at taljen regelmessig inspiseres av kvalifiserte serviceteknikere.

Smør inn lastkjettingen i henhold til produsentens anbefalinger og hold lastekjettingen smørt og fri for rusk.

Sjekk bremsefunksjonen.

Før bruk må taljen sjekkes for dype hakk, sprekker eller deformasjon på kroken og kjettingen, f.eks.forvrengte, bøyd, strekte eller rustne ledd.

BRUK VED LØFT

Velg «UP» posisjon på retningsbryter, drei håndtaket for å løfte lasten.

BRUK VED SENK

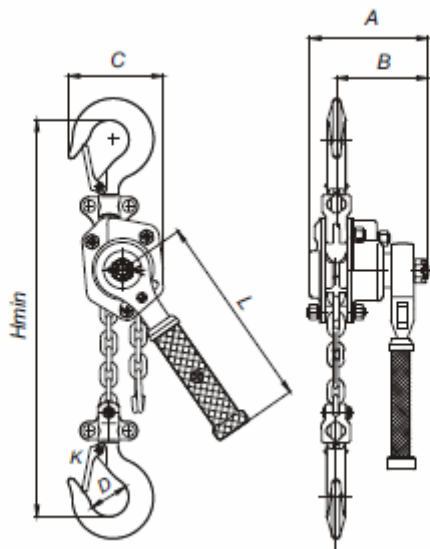
Velg «DN» posisjon på retningsbryter, drei håndtaket for å senke lasten.

Generell informasjon

Arbeidstilsynets Forskrift om utførelse av arbeid (Best.nr.1357) sier at den som skal bruke arbeidsutstyr skal ha praktisk og teoretisk opplæring som gir kunnskap om oppbygging, betjening, bruksegenskaper og bruksområde, samt vedlikehold og kontroll. Før utstyret tas i bruk skal bruksanvisningen leses gjennom av bruker.

Løfteutstyr skal underlegges kontroll av sakkyndig virksomhet minimum hver 12.mnd, eller oftere hvis forholdende skulle tilsi dette, og utstyret skal være sertifisert og godkjent iht. Arbeidstilsynets «Forskrift om maskiner nr. 544». All løfting og senking av last skal gjøres forsiktig, uten rykk eller brå bevegelser.

TEKNISKE SPESIFIKASJONER



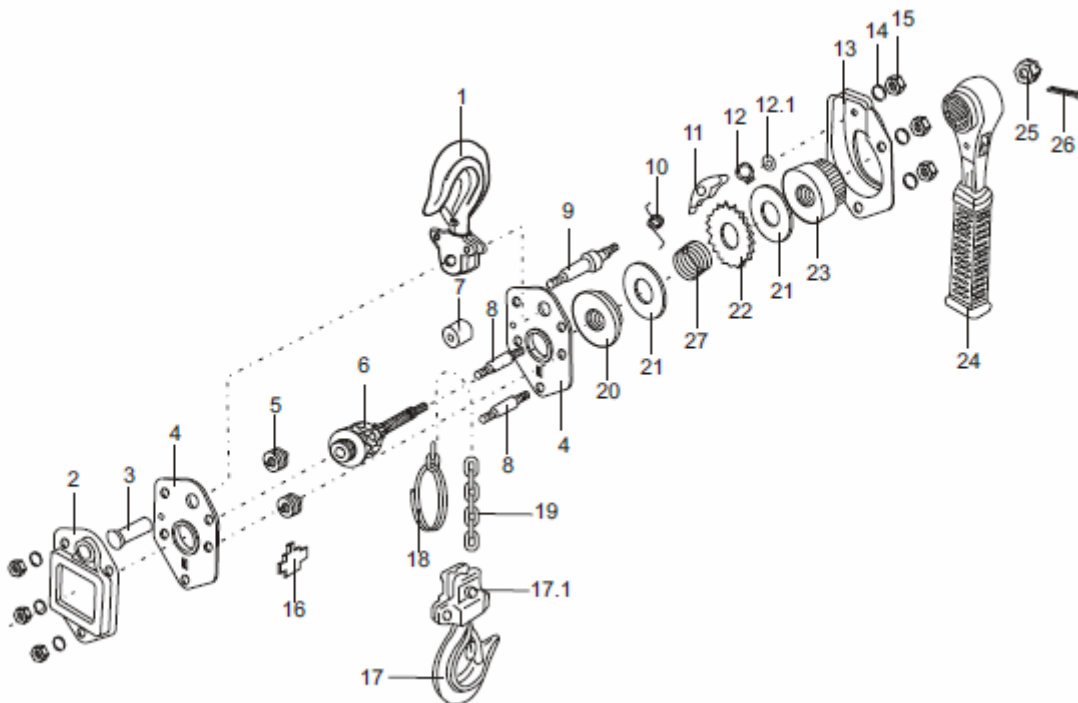
Kapasitet	tonn	0,25
Standardløft	m	1
Kjøring av prøvelast	KN	3,20
Kraft nødvendig for å løfte makslast	N	250
Antall parter med lastkjetting		1
Lastkjetting, diameter	mm	4
Dimensjoner (mm)	A	92
	B	72
	C	85
	D	30
	Hmin	230
	L	160
	K	25
Nettvekt	kg	1,8
Pakkemål	cm	23 x 8 x 11
Ekstra vekt per meter ekstra løft	kg	0,41

Generell informasjon

Arbeidstilsynets Forskrift om utførelse av arbeid (Best.nr.1357) sier at den som skal bruke arbeidsutstyr skal ha praktisk og teoretisk opplæring som gir kunnskap om oppbygging, betjening, bruksegenskaper og bruksområde, samt vedlikehold og kontroll. Før utstyret tas i bruk skal bruksanvisningen leses gjennom av bruker.

Løfteutstyr skal underlegges kontroll av sakkyndig virksomhet minimum hver 12.mnd, eller oftere hvis forholdene skulle tilsi dette, og utstyret skal være sertifisert og godkjent iht. Arbeidstilsynets «Forskrift om maskiner nr. 544». All løfting og senking av last skal gjøres forsiktig, uten rykk eller brå bevegelser.

DELELISTE



1. Topp kroksystem
- 1.1 Sikringsklipssystem
2. Deksel
3. Krok bolt
4. Styre plate
5. Styre rulle
6. Belastningsaksling
7. Avstandsstykke
8. Avstandspinn
9. Hake bolt
10. Hake fjær
11. Hake
12. Skive
- 12.1 Spreng ring
13. Deksel

-3-



Bruksanvisning for Jekketalje RZ-Y 02 250kg

Side 5 av 5

Generell informasjon

Arbeidstilsynets Forskrift om utførelse av arbeid (Best.nr.1357) sier at den som skal bruke arbeidsutstyr skal ha praktisk og teoretisk opplæring som gir kunnskap om oppbygging, betjening, bruksegenskaper og bruksområde, samt vedlikehold og kontroll. Før utstyret tas i bruk skal bruksanvisningen leses gjennom av bruker.

Løfteutstyr skal underlegges kontroll av sakkyndig virksomhet minimum hver 12.mnd, eller oftere hvis forholdene skulle tilsi dette, og utstyret skal være sertifisert og godkjent iht. Arbeidstilsynets «Forskrift om maskiner nr. 544». All løfting og senking av last skal gjøres forsiktig, uten rykk eller brå bevegelser.

14. Spreng skive
15. Mutter
16. Kjetting stripper
17. Bunnkrok
- 17.1 Bunnkrok oppheng
18. Kjetting ring
19. Løfte kjetting
20. Distanse skive
21. Bremseskive
22. Tannhjul
23. Distanse mutter
24. Håndtak
25. Låse mutter
26. Sikringsplint
27. Fjær